



# Omgevingsvisie

GEMEENTE MAASTRICHT

Verkenning van de Opgaven

Versie d.d. 08-03-2018

## Inhoud

1. Leeswijzer .....	3
2. De Omgevingswet in hoofdlijnen .....	3
2.1. Doelstelling implementatie Omgevingswet .....	3
2.2. Kerninstrumenten van de Omgevingswet.....	4
2.3. Uitgangspunten voor de implementatie van de Omgevingswet Maastricht .....	5
3. De Omgevingsvisie van Maastricht .....	6
4. Verkenning van de kernopgaven en ambities voor Maastricht .....	8
4.1. Voortbouwen op huidige visies met de opgaven en kansen van nu.....	8
4.2. Drie integrale kernopgaven voor Maastricht .....	9
4.3. De drie hoofdthema's voor Maastricht .....	9
4.4.1. Hoofdthema: Toekomstbestendige en Gezonde stad.....	10
4.4.2. Hoofdthema: Economisch en onderscheidende Netwerkstad .....	14
4.4.3. Hoofdthema: Stad van gedifferentieerde Ontmoetingen.....	18
4.5. Eerste ruimtelijke gebiedsvertaling van de hoofdthema's.....	21
5. Het vervolg .....	22

## 1. Leeswijzer

Gemeente Maastricht is - in navolging van de Omgevingswet- op weg naar één integrale Omgevingsvisie voor de leefomgeving. In de Startnotitie Omgevingsvisie is het proces om hier te komen op hoofdlijnen beschreven.

De Omgevingsvisie dient in het tweede kwartaal van 2019 vastgesteld te worden. Hiervoor moet de Ontwerp Omgevingsvisie begin 2019 gereed zijn. In de tussenliggende periode vindt het vormgeven van de Omgevingsvisie plaats. Een proces dat we niet alleen intern insteken, maar waarbij we juist de samenwerking en dialoog met onze bewoners, partners en deskundigen opzoeken. Grofweg laat dit proces zich in drie delen opsplitsen: het intern (binnen de gemeente) inventariseren van kernopgaven en ambities, het extern én intern aanscherpen en prioriteren van deze opgaven en kansen met al een voorzichtige verkenning van mogelijke oplossingsrichtingen, en een derde fase waarin de oplossingsrichtingen nader geconcretiseerd worden en naar gebieden vertaald worden. Ook deze derde fase werken we samen met onze maatschappelijke partners en deskundigen uit.

Voorliggend document geeft onze huidige stand van zaken aan wat betreft fase 1: het intern inventariseren van kernopgaven en ambities. Hoewel de overgang van fase 1 naar fase 2 geen harde knip is, maar juist een geleidende schaal, ligt de afsluiting van fase 1 in januari 2018. En kan deze notitie gezien worden als afrondende notitie van deze eerste fase.

Voordat deze notitie inhoudelijk ingaat op de resultaten van fase 1, wordt –wellicht ten overvloede- de context van de Omgevingswet geschetst en de samenhang tussen de kerninstrumenten van de Omgevingswet.

## 2. De Omgevingswet in hoofdlijnen

### 2.1. Doelstelling implementatie Omgevingswet

De wereld om ons heen is steeds dynamischer en verandering is tegenwoordig een constante. De grote veranderingen die aan de gang zijn op nationaal, Europees en mondiaal niveau werken door in onze samenleving. Denk aan technologische doorbraken, globalisering, klimaatverandering, het gebruik van groene energiebronnen en grondstoffen en veranderingen in de bevolking door immigratie en vergrijzing. Met de samenleving verandert ook de omgeving waarin we leven, de fysieke leefomgeving. Ontwikkelingen in de fysieke leefomgeving houden zich niet aan grenzen. Die spelen dwars door schaalniveaus, beleidsterreinen en landsgrenzen heen. Door goed in te spelen op verandering kunnen we kansen verzilveren en oplossing bieden aan de maatschappelijke uitdagingen van vandaag de dag én in de toekomst. Maar dit vraagt wel om flexibiliteit en adaptievermogen.

Om beter in te kunnen spelen op de kansen, ontwikkelingen en opgaven die spelen in de maatschappij wordt het stelsel van wetgeving voor de fysieke leefomgeving ingrijpend aangepast. Met de inwerkingtreding van de Omgevingswet ontstaat een nieuw stelsel dat *‘met het oog op duurzame ontwikkeling, de bewoonbaarheid van het land en de bescherming en verbetering van het leefmilieu, gericht is op onderlinge samenhang: (a) bereiken en in stand houden van een veilige en gezonde fysieke leefomgeving en een goede omgevingskwaliteit en (b) doelmatig beheren, gebruiken en ontwikkelen van de fysieke leefomgeving ter vervulling van maatschappelijke behoeften’* [Omgevingswet, Artikel 1.3].

Uitgangspunten voor het nieuwe stelsel zijn het vroegtijdig betrekken van belanghebbenden en het verminderen van de versnippering van beleid en regelgeving. De Omgevingswet beoogt een meer samenhangende afweging van belangen op gebiedsniveau en een verbetering van de fysieke leefomgeving wanneer de veiligheid, gezondheid of kwaliteit tekort schiet. In de Omgevingswet is bewust gekozen voor een brede opvatting van het begrip leefomgeving om de integrale benadering zoveel als mogelijk te stimuleren.

Naast een integratie van 26 sectorale wetten behelst de Omgevingswet ook een cultuuromslag. Het motto van de Omgevingswet is 'ruimte voor ontwikkeling, waarborgen van kwaliteit'. Twee ambities die vragen om een andere rol van de gemeente. Deze verandering zal met name betrekking hebben op de werkwijze binnen de gemeente, de houding ten opzichte van initiatiefnemers en het ruimtelijke instrumentarium en informatievoorziening. Binnen de gemeente Maastricht wordt al langer een andere rol en werkwijze ingezet voor diverse projecten en programma's, waaronder het Maastricht-LAB, pilots Zelfsturing en Mijn Groen Maastricht. De daadwerkelijke brede organisatorische (werkprocessen, medewerkers, etc.) en inhoudelijke transitie (strategisch beleid en sectoraal beleid) is tevens in gang gezet met de Academie Veranderende rol van de Overheid. De Omgevingswet, en het instrumentarium daarbinnen, biedt de gelegenheid om deze transitie verder vorm te geven en te ontwikkelen.

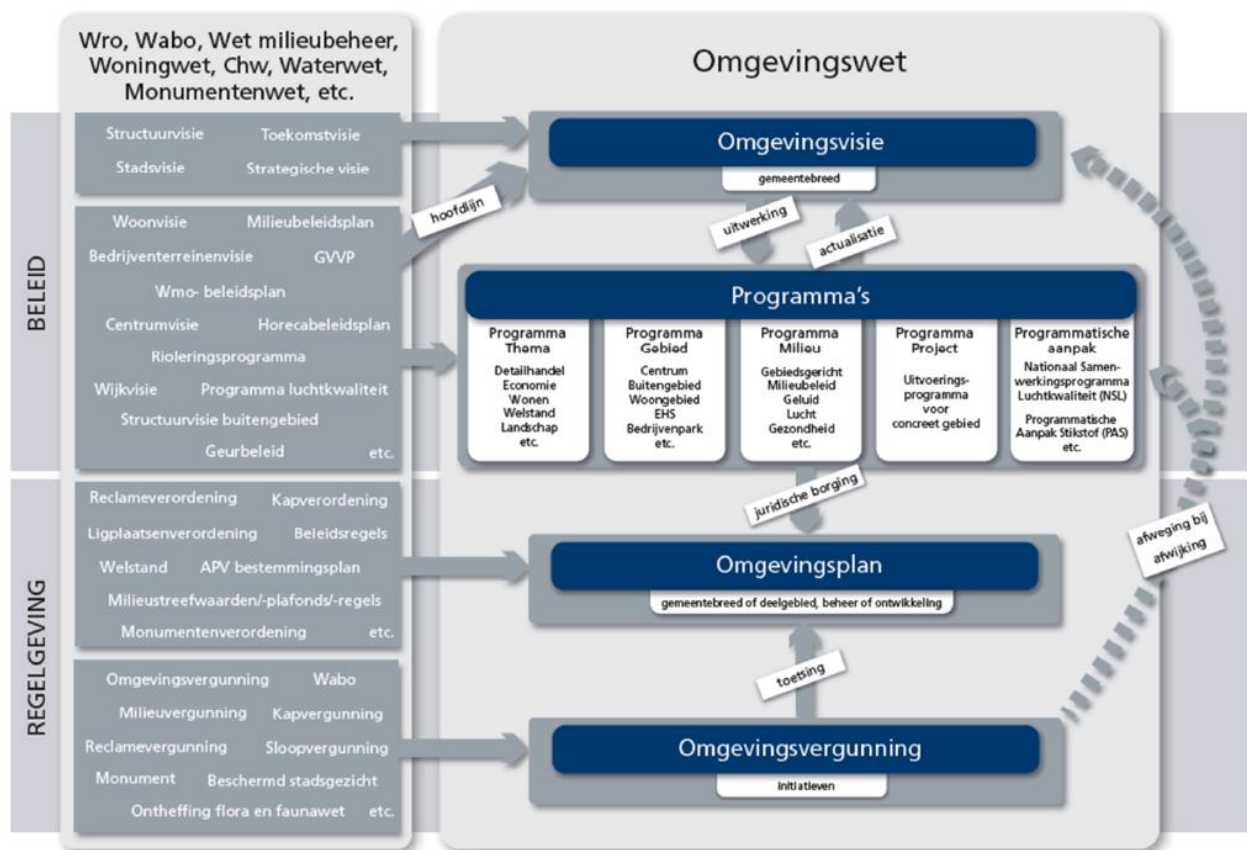
## 2.2. Kerninstrumenten van de Omgevingswet

In haar streven naar een integrale benadering van de leefomgeving, het ruimte bieden aan ontwikkeling en het komen tot een transparant en eenvoudig ruimtelijk instrumentarium, verplicht de Omgevingswet gemeenten om één Omgevingsvisie op te stellen. Het begrip 'leefomgeving' is hierbij nadrukkelijk breder dan alleen de ruimtelijke aspecten. Ook de fysieke vertaalslag van maatschappelijke opgaven zoals verduurzaming, gezondheid, veiligheid, economie en cultuur dienen meegewogen en beschreven te worden in de Omgevingsvisie.

Het doel van de Omgevingsvisie is het op integrale en uitnodigende wijze vastleggen van een integrale visie op de gevraagde ontwikkeling en kwaliteit van de leefomgeving in de stad. De Omgevingsvisie is gericht op het benoemen van de belangrijkste ambities en opgaven om Maastricht aantrekkelijk en toekomstbestendig te houden. Ook geeft de Omgevingsvisie een visie op het gebruik, beheer en bescherming van de leefomgeving. Tevens worden in de Omgevingsvisie de ruimtelijke consequenties van de keuzes, zoals die gemaakt zijn in het Ambitiedocument Omgevingswet, uitgewerkt.

Naast de Omgevingsvisie biedt de Omgevingswet drie andere belangrijke instrumenten voor gemeenten. Namelijk het Omgevingsprogramma, Omgevingsplan en de Omgevingsvergunning. Waar in de Omgevingsvisie het "waarom" beschreven staat, staat in het Omgevingsprogramma de "hoe-vraag" centraal: in het Omgevingsprogramma staat beschreven hoe uitvoering gegeven wordt aan de ambities van de Omgevingsvisie. Het Omgevingsplan is een vertaling hiervan in regelgeving voor de fysieke leefomgeving. De Omgevingswet vraagt gemeenten om al hun regels voor de leefomgeving bijeen te brengen in één gebiedsdekkend Omgevingsplan. De Omgevingsvergunning toetst vooraf of een bepaald initiatief is toegestaan. De toetsing is zo eenvoudig mogelijk en daardoor duren procedures ook niet onnodig lang. Initiatiefnemers kunnen via één aanvraag bij één loket snel duidelijkheid krijgen voor alle activiteiten die zij willen uitvoeren.

In figuur 1 is de samenhang tussen de kerninstrumenten schematisch weergegeven, alsook een indicatie van de wijze waarop beleid en regelgeving verankerd wordt binnen de kerninstrumenten van de Omgevingswet.



Figuur 1: Kerninstrumenten Omgevingswet

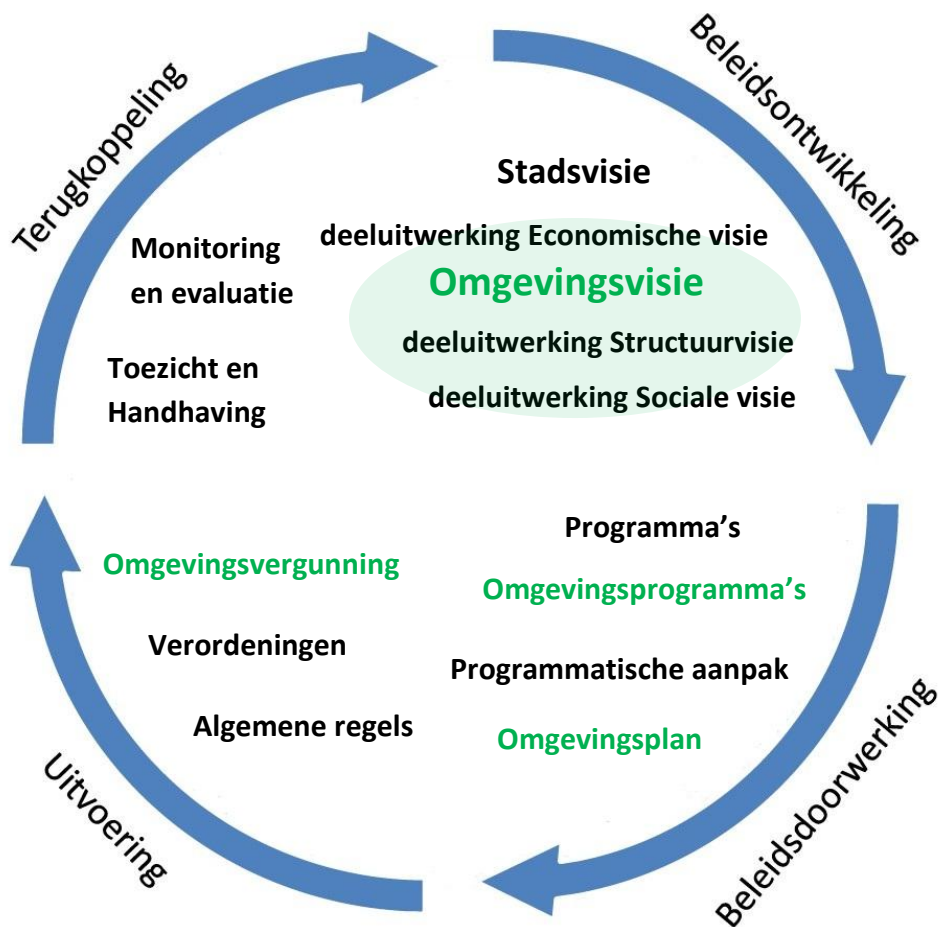
### 2.3. Uitgangspunten voor de implementatie van de Omgevingswet Maastricht

In het Ambitiedocument Omgevingswet geeft de Raad, in samenspraak met partners en inwoners van de stad, aan wat de belangrijkste verbeterdoelen voor gemeente Maastricht zijn die met de komst van de Omgevingswet opgepakt kunnen worden. Inclusief de uitgangspunten voor de wijze waarop zij hierbij om wil gaan met de vrijheden en de afwegingsruimte die de wet de gemeenten hierbij biedt. Samenvattend wil Maastricht de invoering van de Omgevingswet gebruiken om:

- Herinrichten van processen en instrumentarium – uitgangspunt is het perspectief van inwoners, ondernemers en initiatiefnemers. We streven naar een snellere, meer transparante en integrale besluitvorming.
- Rol van de gemeente – door een aantal grote maatschappelijke verandering is het wenselijk om als gemeente beter aan te sluiten op de initiatieven uit de samenleving en behoeften van inwoners. Dat vraagt om nieuwe manieren van werken die naast bestaande werkwijzen kunnen worden ingezet. De gemeente kiest daarom bewust per opgave de gewenste rol. Het toepassen van een stimulerende, faciliterende rol is daarbij steeds meer gewenst.
- Beheer en ontwikkeling van de leefomgeving – vereenvoudiging en differentiatie van regelgeving met ruimte voor tijdelijkheid en functiemenging. De rechtszekerheid moet daarbij behouden en zo mogelijk verbeterd worden, alsook het behoud en verbeteren van de leef- en verblijfskwaliteit van de fysieke leefomgeving.

### 3. De Omgevingsvisie van Maastricht

In de Startnotitie Omgevingsvisie Maastricht staat het doel van de gemeentelijke Omgevingsvisie beschreven, alsook de relatie met de Nationale Omgevingsvisie en de uitgangspunten en het proces om te komen tot onze Omgevingsvisie van Maastricht. Los van de wettelijke verplichting door de Omgevingswet is het hebben van een integrale visie namelijk onmisbaar. Hiermee kan een gemeente sturing geven aan het bereiken van de gewenste kwaliteit van de leefomgeving. De nieuwe Omgevingsvisie vervangt de Structuurvisie. En biedt uitwerking op de fysieke componenten van de deeltwerkingen onder de Stadsvisie.



Figuur 2: Positionering Omgevingsvisie

Op de eerste plaats dient de Omgevingsvisie in lijn te zijn met de keuzen en richtingen op hoofdlijnen zoals deze in het Ambitiedocument Omgevingswet gemaakt zijn. Bepalend hierbij is bijvoorbeeld het besluit om de Omgevingsvisie voort te bouwen op bestaande visies en recent genomen breed gedragen besluiten. Daar zijn tijdens de Werkweek Omgevingsvisie de volgende aandachtspunten aan toegevoegd:

- Blijf jezelf de vraag stellen wat de rol van de overheid is binnen de verschillende opgaven. En bekijk in hoeverre deze rol en bijbehorende werkwijze ook in de Omgevingsvisie is vast te leggen.

- Werk bij het opstellen van de Omgevingsvisie met scenario's om zo de speelruimte en consequenties van keuzen af te kunnen tasten en in de toekomst te kunnen anticiperen op onverwachte ontwikkelingen.
- Maak de realisatiestrategie van de verschillende opgaven uitdrukkelijk onderdeel van de Omgevingsvisie. En deel deze maatschappelijke opgaven ook met partners. Maak daarbij duidelijk waar de gemeente verantwoordelijkheid voor draagt.
- Zorg voor een transparant en navolgbaar afwegingskader binnen de Omgevingsvisie. En laat anderen in het traject ook zien hoe je tot deze afwegingen bent gekomen.
- Wees je er van bewust welke opgaven op welk schaalniveau opgepakt dienen te worden. En organiseer hier ook de juiste afstemming en samenwerking over.

Figuur 3 laat de stappen zien waarlangs we de Omgevingsvisie opstellen, en met name in het afwegingskader en de uitvoeringsparagraaf al de doorwerking opzoeken richting het Omgevingsplan en Omgevingsprogramma.



Figuur3: Opstellen Omgevingsvisie

Waarbij we de uitwerking van de maatschappelijke opgaven zoveel mogelijk uitwerken langs de strategische thema's zoals deze benoemd zijn in de Nationale Omgevingsvisie:

- Naar een duurzame en concurrerende economie
- Naar een klimaatbestendige en klimaatneutrale samenleving
- Naar een toekomstbestendige en bereikbare woon- en werkomgeving
- Naar een waardevolle leefomgeving

Bij het opstellen van de Omgevingsvisie wordt gebruik gemaakt van het werken met scenario's. Het doel hiervan is driedelig. Het werken met scenario's kan ingezet worden bij het besluitvormingsproces: om dilemma's scherp te krijgen en integraal gezamenlijk positie in te nemen ten aanzien van beleidskeuzen. Scenario's kunnen ook ingezet worden om de robuustheid van beleidskeuzen en ruimtelijke ingrepen te toetsen aan de hand van verschillende –onzekere en onstuurbare- toekomstbeelden. Op die manier kan weerbaarheid en adaptiefvermogen ingebouwd worden in de Omgevingsvisie. Dit is noodzakelijk om tot een visie met een adaptieve ontwikkelstrategie te komen voor de stad, die Maastricht aantrekkelijk en toekomstbestendig maakt doordat zij kan inspelen op externe ontwikkelingen op basis van de uitgewerkte scenario's. Een derde doel tot slot, is het inzetten van scenario's in de dialoog met bewoners, experts en politiek, om draagvlak te creëren voor de keuzen en opgaven waar we voor staan en inzicht te geven in de ruimtelijke doorwerking hiervan.

## 4. Verkenning van de kernopgaven en ambities voor Maastricht

### 4.1. Voortbouwen op huidige visies met de opgaven en kansen van nu

In de Stadsvisie en het coalitieakkoord luidt de breed gedragen toekomstvisie: “Maastricht is een sociale en saamhorige stad, die zich steeds nadrukkelijker ontwikkelt en profileert als een internationale universiteitsstad, met een top leef-, werk- en verblijfsklimaat voor bewoners, bedrijven en bezoekers. Een inclusieve stad, die perspectief biedt aan iedere Maastrichtenaar. Van student tot senior, van sjeng tot expat.”

Om dit te bereiken zijn deelvormingen van de Stadsvisie opgesteld, die een deel van deze ambitie uitwerken. De sociale visie voor de onderdelen over “*een inclusieve stad, met perspectief voor iedere Maastrichtenaar*”, en de “*sociale en saamhorige stad*”. De economische visie ‘Made in Maastricht’ wat betreft de “*internationale universiteitsstad*”, en het “*top werkklimaat voor bedrijven en bezoekers*”, met perspectief voor “*student*” en “*expat*”. De structuurvisie ‘Ruimte voor Ontmoeting’ ten slotte richt zich op de ruimtelijke vertaling van het “*top leef-, werk- en verblijfsklimaat voor bewoners, bedrijven en bezoekers*”.

De huidige Structuurvisie 2030 “Ruimte voor Ontmoeting” zet –gestuurd vanuit de schaarste gedachte en de economische versterking- in op versterking van het raamwerk van infrastructuur, water en groen, met daarbinnen ruimte voor flexibele invulling gericht op de versterking van een beperkt aantal ontmoetingsplekken<sup>1</sup> evenwichtig verspreid over de stad.

Met de Omgevingswet worden de ruimtelijke componenten binnen deze deelvormingen samengevoegd en integraal uitgewerkt in één Omgevingsvisie. Waarbij we de huidige visies als vertrekpunt nemen, maar actualiseren in lijn met de verbeterdoelen van de Omgevingswet en de kansen en opgaven die zich nu voordoen. Zo hebben we inmiddels te maken met een aantrekkende economie en een licht groeiende bevolking, speelt verduurzaming een steeds grotere rol en vraagt en biedt de Omgevingsvisie tevens kans voor een meer integrale visie met oog voor de wisselwerking tussen de fysieke leefomgeving en de sociale-, economische-, veiligheids-, en gezondheidsdoelen. Welke kansen en opgaven doen zich nu voor bij het realiseren van onze toekomstvisie?

---

<sup>1</sup> In de huidige structuurvisie staat de term ‘ontmoetingsplek’ voor een door de gemeente gedefinieerd begrip. Hier worden de buurtvoorzieningencentra mee bedoeld. In het vervolg van voorliggend stuk, wordt er met ontmoetingsplekken het minder strak omliggende begrip van ‘trefpunt’ of simpelweg een ‘openbare plek waar ontmoeting plaatsvindt’ bedoeld.



## 4.2. Drie integrale kernopgaven voor Maastricht

Er tekenen zich momenteel drie grote ontwikkelingen af in de samenleving. Ontwikkelingen waar wij als gemeente Maastricht geen directe invloed op hebben, maar die wel degelijk grote impact hebben op Maastricht en daarmee cruciaal zijn voor het realiseren van onze visies:

Het klimaat verandert. Klimaatverandering maakt het streven naar klimaatneutraliteit (mitigatie) en klimaatbestendigheid (adaptatie) tot urgente opgaven. Klimaatneutraliteit vraagt om maatregelen op het gebied van energievermindering en vervanging van fossiele energiebronnen naar duurzame bronnen. Daarnaast moeten we ons beter wapenen tegen de gevolgen van de klimaatverandering, zoals wateroverlast, hittestress en andere gevolgen van meer extreme weersomstandigheden.

De wereldeconomie verandert. De concurrentie tussen stedelijke regio's neemt toe, een ontwikkeling die zich afspeelt op alle schaalniveaus. Zo zien we op wereldniveau door de urbanisatie zogenaamde supercities ontstaan met miljoenen inwoners. Deze megasteden beconcurreren elkaar sterk als het gaat om het aantrekken van internationaal toptalent en buitenlandse investeerders. Een ontwikkeling die je ook op nationaal en regionaal niveau kunt waarnemen. Bedrijven en werknemers kiezen steeds vaker voor een aantrekkelijke stad om in te wonen en te leven. Om een vuist te kunnen maken in deze 'war on talent' zullen de steden in Zuid-Limburg, en van daaruit de Euregio, op strategisch niveau moeten gaan samenwerken. Het is voor onze stad van belang om onze concurrentiepositie te versterken en de agglomeratiekracht van Zuid-Limburg te optimaliseren. Om ervoor te zorgen dat Maastricht sterk en vitaal blijft voor de toekomstige generaties en een antwoord te vinden op de trend die ons al jaren plaagt: het wegtrekken van talent.

Onze samenleving verandert. Dat zien wij ook in Maastricht. Van een fase van sterke groei is er nu sprake van een situatie van 'verminderd groeien'. De bevolking in Maastricht neemt toe, maar niet met de snelheid of orde van grootte als tientallen jaren geleden, en is voornamelijk te danken aan een positief migratiesaldo. Ook de bevolkingssamenstelling is daarmee niet dezelfde. Voorliggende opgave is om de stad te vernieuwen aansluitend bij de huidige groei en samenleving van Maastricht. Want hoewel de sterke bevolkingsgroei voor nu achter ons ligt, wil dat niet zeggen dat het niet goed gaat met Maastricht. Integendeel, de stad bloeit op na de crisis, en heeft haar werkloosheid naar het laagste niveau van Nederland gebracht. De uitdaging is ervoor te zorgen dat iedereen ervan profiteert, in een inclusieve, sociale en saamhorige stad. Iedereen, dus ook mensen die gebruik moeten maken van het sociaal vangnet. Hoe vinden we een antwoord op de toenemende welvaartsverschillen waardoor de kloof verdiept tussen hen die wel en niet kunnen meekomen? Diverse bevolkingsgroepen in onze stad dreigen steeds meer langs elkaar in plaats van met elkaar te leven. De scheiding tussen verschillende inkomensgroepen, nationaliteiten en sociale netwerken worden daarmee ook fysiek zichtbaar. Er is een actieve inzet op ruimte voor ontmoeting en de inrichting van de openbare ruimte nodig om ontmoeting in het publieke domein (opnieuw) te stimuleren.

## 4.3. De drie hoofdthema's voor Maastricht

In de Werkweek Omgevingsvisie heeft de aftrap plaatsgevonden van fase 1 van het opstellen van de Omgevingsvisie: het per beleidsterrein inventariseren van de opgaven voor Maastricht. Waarbij we hebben gefocust op de opgaven met een ruimtelijke impact en/of wisselwerking met de inrichting van de openbare ruimte. In deze paragraaf is hier een integrale vertaalslag over gemaakt: wat zijn de gemeentebrede opgaven en kansen die zich aftekenen op basis van de sectorale opgaven? Waar zitten verbindingsmogelijkheden en koppelkansen, en waar zit er juist spanning en dwingt het tot het maken van scherpe keuzen?

Wanneer we de externe ontwikkelingen combineren met de opgaven binnen de beleidsterreinen zien we drie hoofdthema's ontstaan. Binnen deze hoofdthema's liggen niet alleen de kernopgaven voor Maastricht, maar juist ook de kansen om de visie van Maastricht te realiseren. Maastricht als Toekomstbestendige en Gezonde Stad, Maastricht als Economisch onderscheidende Netwerkstad en Maastricht als Stad van gedifferentieerde Ontmoetingen. Drie thema's die elk grote kansen bieden voor de stad Maastricht, wanneer we anticiperen op de opgaven en zorgen voor een integrale afstemming en koppelkansen tussen de thema's.

#### 4.4.1. Hoofdthema: Toekomstbestendige en Gezonde stad



Figuur 4: Relatie Nationale Omgevingsvisie en opgaven binnen het thema Toekomstbestendige en Gezonde Stad

*De gemeente Maastricht wil dat haar inwoners in een leefomgeving wonen en werken die goed is voor de gezondheid en veerkrachtig is voor de toekomst. Zo lang mogelijk gewoon thuis kunnen leven, een veilige omgeving, het stimuleren van duurzame vormen van vervoer, een omgeving die uitnodigt tot bewegen, het hergebruik van grondstoffen en hernieuwbare energiebronnen, het koppelen van water en groen voor klimaatadaptatie en de aanpak van hittestress en een goede luchtkwaliteit zijn de opgaven voor Maastricht die tot dit thema behoren. Dit thema heeft met name raakvlakken met de beleidsterreinen: sociaal, veiligheid, groen, wonen, water, mobiliteit, jeugd en onderwijs, verstoringen, sport en duurzaamheid. En raakt aan twee strategische opgaven van de Nationale Omgevingsvisie: "Naar een klimaatbestendige en klimaatneutrale samenleving" en "Naar een waardevolle leefomgeving".*

De verandering van het klimaat is een niet langer negeerbare ontwikkeling die ook de gemeente Maastricht noopt tot anticipatie. Het zuiniger omgaan met grondstoffen en het gebruik van hernieuwbare energiebronnen is één van de opgaven hierbinnen. Gemeente Maastricht streeft naar een klimaatneutrale samenleving en 100% recycling van afval en zet in op circulaire economie. Opgaven die in hun uitwerking ruimtelijke gevolgen kunnen hebben, daar waar het aanpassen van de bestaande woningvoorraad betreft, het bieden van mogelijkheden voor afvalscheiding binnen- en buitenhuis, en het opwekken van duurzame energie.

Er dient gezocht te worden naar oplossingen die ondanks druk op de ruimte en met behoud van de intrinsieke culturele waarden daar waar het monumentale of beschermde landschappen betreft (beschermd stadsgezicht en cultuurhistorisch attentiegebied) bijdragen aan de gestelde ambities. De potentie van het historisch erfgoed wordt als uitwerkingsprogramma opgepakt, met accent op de vestingwerken. Waar we voorheen groen en water met name functioneel vanuit culturele waarde en de beeldkwaliteit benaderden, kiezen we in de Omgevingsvisie voor een bredere functionele benadering vanuit onze doelstellingen op het gebied van gezondheid en klimaatadaptatie. Met een integrale koppeling tussen hittestress, wateropvang, veiligheid(sbeleving) en gezondheid. Groen en het realiseren van ruimte voor water en wateropvang spelen, logischerwijs, een belangrijke rol bij het tegengaan van hittestress en het voorkomen van wateroverlast door hevige neerslag. (Een andere belangrijke wateropgave ligt er voor het beperken van het overstromingsrisico (hoogwaterveiligheid). Dit wordt binnen het opstellen van de Ontwikkelingsvisie Zuidelijk Maasdal opgepakt.) Het nieuwe Groenstructuurplan (strategisch: ambities en opgaven) en daarmee samenhangend de actualisatie van de Leidraad Groen (tactisch/operationeel: beheer openbaar groen) die op dit moment worden opgesteld, zullen ook op deze bredere, integrale wijze naar de inzet van groen in Maastricht kijken, met betrekking tot realisatie, behoud en beheer van groen.

Qua realisatiestrategie zetten we in de Omgevingsvisie in op een pro-actieve houding van de gemeente, om samen met partners op zoek te gaan naar oplossingen op die locaties waar ze de meeste meerwaarde creëren. Dit in tegenstelling tot de huidige structuurvisie “Ruimte voor Ontmoeting” waar we deze opgave op het gebied van duurzaamheid trachtten te realiseren door het verzilveren van kansen die zich binnen projecten voordeden, zonder pro-actieve sturing op locaties bezien vanuit de doelstellingen op gezondheid en klimaatadaptatie.

Een andere (internationale) trend die een positieve bijdrage aan dit thema kan leveren is de opkomst van de elektrische en de zelfsturende auto. Deze ontwikkeling kan enorm veel betekenen voor de openbare ruimte. Verwacht wordt dat het autobezit de komende jaren zal afnemen en er veel meer gebruik gemaakt wordt van deelauto's. Een ontwikkeling waar in verschillende nieuwbouwprojecten al op geanticipeerd wordt. Bijvoorbeeld bij het CPO-project Sphinxtuinen, waar er minder plekken voor particulier autobezit gerealiseerd worden.

Bij een gezonde leefomgeving hoort ook een openbare ruimte die uitnodigt tot ontmoeten en beweging. Momenteel wordt gewerkt aan actualisatie van het Sportbeleid, waarbij de positieve effecten van een beweegvriendelijke omgeving onderzocht zijn. Een aantal voordelen<sup>2</sup>, die gezien de GGD cijfers op het gebied van gezondheid<sup>3</sup> met name voor Maastricht interessant zijn:

- Een beweegvriendelijke omgeving zorgt ervoor dat mensen minder overgewicht hebben, en daarmee minder chronische ziekten.
- De mentale gezondheid van mensen in een beweegvriendelijke omgeving is beter.
- Een beweegvriendelijke omgeving stimuleert de ontwikkeling van kinderen.

---

<sup>2</sup> Gebaseerd op de conclusies van het rapport “Onderbouwing van argumenten voor een beweegvriendelijke omgeving”, uitgevoerd door TNO in 2013.

<sup>3</sup> Blijkens de cijfers van de GGD vormen obesitas, problemen met de psychische gezondheid en de luchtkwaliteit in Maastricht een groter probleem dan landelijk gemiddeld.

- In een beweegvriendelijke omgeving kiezen meer mensen voor actief transport.
- In een beweegvriendelijke omgeving bewegen mensen meer, waardoor de mentale en fysieke gesteldheid beter wordt.

Met de Omgevingsvisie spelen we in op de veranderende samenleving en de huidige ontwikkelingen voor wat betreft de kijk en manier van sporten en bewegen. Trends laten zien dat deze ‘traditionele’ kijk op sport niet langer aansluit bij de huidige behoefte van de bewoners: flexibel en ‘individueel’ sporten. Vanuit een divers sportaanbod, veel vaker ook zonder vaste voorzieningen in de openbare ruimte, kiezen bewoners steeds vaker tijdelijke cursussen en groepslessen uit, in plaats van een langdurig lidmaatschap bij sportverenigingen. Multifunctionele sportparken geven enerzijds ruimte aan de traditionele sportcultuur waar inwoners in competitieverband kunnen trainen en spelen. Anderzijds wordt er door het openstellen van deze sportparken en het realiseren van openbare trainingsfaciliteiten op deze parken ook gelegenheid geven aan inwoners die buiten de georganiseerde sport willen bewegen. Deze wens om meer op eigen wijze, op eigen gekozen momenten en met of zonder anderen te gaan bewegen en sporten is een duidelijke trend die steeds meer vraagt om ruimte en aandacht in de openbare ruimte. De verminderende deelname aan de georganiseerde sport, mede veroorzaakt door demografische factoren als ontgroening en vergrijzing, maakt ook dat de centrale opdracht om bij te dragen aan een gezonde stad en meer Maastrichtenaren in beweging te brengen en te houden, op andere manieren gerealiseerd moet gaan worden. De besparing door het inkrimpen van het arsenaal van sportaccommodaties kan ingezet worden voor deze ontwikkeling. Daarnaast kijken we in de Omgevingsvisie ook met een breder perspectief naar sport, kort gezegd de overgang van sport als sec intensief sporten naar sport als bewegen en het tegengaan van non-activiteit. Dit betekent een verschuiving naar een inzet gericht op het stimuleren van beweging in de openbare ruimte (*‘beweegaanleidingen’*).

Zoals het bevorderen van het fietsgebruik door het aantrekkelijker maken van fietsroutes en voldoende mogelijkheden voor het stallen van fietsen, en het aantrekkelijker maken voor beweging van de openbare ruimte rondom scholen. En het met de openbare ruimte aanzetten tot wandelen, het maken van ommetjes en rondjes. Op een laagdrempelige manier en op buurtniveau, zodat dit tevens bijdraagt aan de participatie en sociale cohesie in de buurten. Zoals aangegeven zal binnen de Omgevingsvisie namelijk nadrukkelijk gezocht worden naar de manieren waarop de inrichting van de openbare ruimte kan bijdragen aan het overbruggen van de sociale tweedeling.

Onderdeel van een gezonde stad en leefomgeving is het bieden van passend woonaanbod voor elke Maastrichtenaar, inclusief zorg op maat en het helpen bij het zo lang mogelijk zelfstandig blijven wonen. Zowel de huidige als de nog vast te stellen nieuwe Woonvisie Maastricht heeft als doel: voldoende, betaalbare en kwalitatief goede woningen voor de huidige en toekomstige inwoners. Door sterk stijgende woonlasten in met name de huursector en stagnerende inkomens komt de betaalbaarheid van het wonen onder steeds grotere druk te staan. Verder is de dynamiek op de woningmarkt en de behoefte aan flexibiliteit sterk gegroeid, heeft het verduurzamen van de woningvoorraad nog meer urgentie gekregen en vragen leefbaarheid en veiligheidsbeleving meer aandacht. De verwachte verdere groei van de studentenpopulatie leidt tot meer aandacht voor campushuisvesting buiten woonbuurten.

Verder is wonen, onder andere door de extramuralisering, meer verknoopt geraakt met vraagstukken van zorg en welzijn. Met het oog op de vergrijzing en een uitstroom uit instellingen vormen dit belangrijke opgaven binnen de Omgevingsvisie. Dit vraagt om levensloopbestendige woningen, zorggeschikte woningen, woongroepen en andere nieuwe woonvormen gecombineerd met zorg, en de nabijheid van flexibele kleinschalige en laagdrempelige (zorg)voorzieningen op buurtniveau.

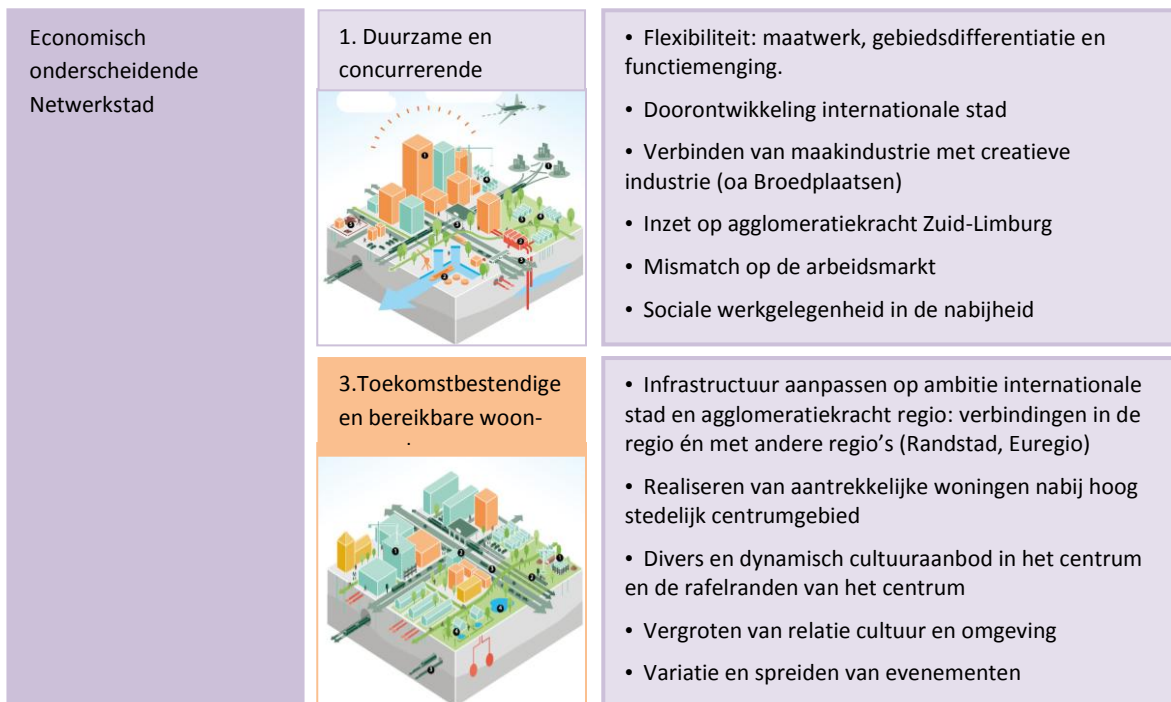
Een ander, nog niet acuut, maar zich wel steeds nadrukkelijker aandienend vraagstuk is de particuliere woningvoorraad in met name de stadsrandmilieus. Veroudering zorgt voor achteruitgang van kwaliteit: de eenvormigheid doet afbreuk aan de aantrekkelijkheid. Omdat er in de stadsrandmilieus veel van hetzelfde is (effect van naoorlogse bouw golf), leidt dit ertoe dat bij afnemende belangstelling grote aantallen woningen ineens uit de markt kunnen vallen. Hier ligt een opgave voor differentiatie, selectieve verdunning en het vergroten van de levensloopbestendigheid van woningen in combinatie met investeringen in de openbare ruimte.

Ook de raakvlakken tussen het jeugdbeleid en onderwijs worden in deze Omgevingsvisie meegenomen. De openbare ruimte dient uit te nodigen tot het maken van gezonde keuzen en dient sociale controle mogelijk te maken. We kiezen voor voorzieningen op buurtniveau, waarbij we streven naar een integrale locatiekeuze waarbij onderwijs gecombineerd wordt met andere voorzieningen op het gebied van kinderopvang, jeugdhulp en welzijn.

Veiligheid vormt een belangrijk onderdeel van een gezonde stad. In onze ambitie voor de stad spreken we van een *“top leef-, werk- en verblijfsklimaat voor bewoners, bedrijven en bezoekers”*, en daar hoort een veilig gevoel bij. Het verbeteren van de veiligheid vraagt om een integrale aanpak, gericht op de objectieve veiligheid en met name ook de veiligheidsbeleving. In de Omgevingsvisie willen we deze wisselwerking tussen veiligheid (beleving) en de fysieke ruimte een duidelijke plaats geven. Veiligheid verdient een volwaardige plek in het ontwerp-proces, inclusief een integrale benadering in relatie tot beheer en onderhoud. Denk hierbij bijvoorbeeld aan het daar waar mogelijk vergroenen en het tegengaan van afgelegen, anonieme plaatsen en het slim toepassen van verlichting met het oog op veiligheidsgevoel.

Een andere vorm van veiligheid vormt de milieuwetgeving. Maastricht staat er al om bekend dat zij de verstoringsaspecten integraal benaderen en hier een optimum in proberen te vinden. We zien een toenemende spanning tussen de vraag van bewoners om strakkere bescherming van hun woonomgeving enerzijds, en de vraag naar ruimte en versoepeling van initiatiefnemers anderzijds. Een spanningsveld waar we met de Omgevingsvisie een balans in moeten vinden, zodat aan beide behoeften voldaan kan worden. Gedifferentieerde regelgeving op basis van gebiedstypen kan hier een middel in zijn.

#### 4.4.2. Hoofdthema: Economisch en onderscheidende Networkstad



Figuur 5: Relatie Nationale Omgevingsvisie en opgaven binnen het thema Economisch onderscheidende Networkstad

*Maastricht wil een internationale (universiteits)stad zijn, met een top werk- en verblijfsklimaat voor bedrijven en bezoekers, en een top woonklimaat voor de internationale en nationale bewoners van Maastricht. Hoe gaan we dat doen? Grootste opgaven hierbinnen zijn de arbeidsmarkt, passend woningaanbod en de positie van Maastricht en de regio Zuid-Limburg als geheel. Snelle en goede verbindingen en bereikbaarheid spelen een grote rol bij het bieden van een oplossing voor deze opgaven. Een ander thema wat zich aftekent is flexibiliteit: het adaptief vermogen van de stad als onderscheidende succesfactor naar de toekomst. De dynamiek van de huidige maatschappij vraagt om adaptief vermogen, denk dan aan het mogelijk maken van maatwerk, gebiedsdifferentiatie en functiemenging. Dit thema heeft met name raakvlakken met de beleidsterreinen: economie en cultuur, wonen, mobiliteit en sociaal. En raakt aan twee strategische opgaven van de Nationale Omgevingsvisie: "Naar een duurzame en concurrerende economie" en "Naar een toekomstbestendige en bereikbare woon- en werkomgeving".*

Het gaat goed met de Maastricht. De stad bloeit zichtbaar op na de crisis en heeft haar leegstand- en werkloosheidcijfers naar het laagste niveau gebracht. Het gevarieerde winkelaanbod (gelegen in de historische setting), goede congres- en verblijfsfaciliteiten en het hoogwaardig cultuuraanbod (zowel de traditionele vorm van cultuur als het opkomende –mede ingegeven dankzij de leegstand- 'nieuwe stijl' cultuuraanbod in de vorm van broedplaatsen en cultuur en horeca combinaties), maken van Maastricht een belangrijke (zakelijke) toeristische bestemming. Op jaarbasis trekt Maastricht 3 miljoen bezoekers, waarbij de voornaamste bezoekmotieven de historische binnenstad, het cultureel erfgoed en de landelijke omgeving zijn. Maastricht heeft een kwalitatief hoogwaardig historisch centrum met sterk onderscheidende voorzieningen, die bezoekers uit het hele land en daarbuiten trekken. Het imago van de stad is uitstekend: compact, aantrekkelijk, Bourgondisch en rijk aan geschiedenis. Een veelzijdige en compacte stad te midden van een gevarieerd en uniek landschap.

De monumentale leefomgeving draagt in belangrijke mate bij aan de aantrekkelijkheid van de stad. Ook als woon- en werkplaats, zo blijkt uit onderzoek, is Maastricht een zeer aantrekkelijke stad. Maastricht heeft, kortom, de voordelen van een middelgrote stad en maar weinig nadelen. Het is voor de toekomst zaak de kwaliteit en aantrekkelijkheid van de binnenstad te blijven garanderen gecombineerd met het zoeken naar vernieuwing en innovatie in de vorm van experimenten met functiemenging en tijdelijkheid. Opgave is om dit in harmonie te laten verlopen met de woonkwaliteit van de binnenstad voor haar bewoners en de aantrekkelijkheid van de binnenstad voor de Maastrichtse bezoekers.

Het gaat niet alleen goed met Maastricht: de economie van Zuid-Limburg groeide in de voorbije twee jaar meer dan gemiddeld, en dat terwijl de werkzame beroepsbevolking in 2016 net zo groot was als in 2003, zo melde het Centraal Bureau voor de Statistiek (CBS) 11 december jongstleden<sup>4</sup>. Een ontwikkeling die zich ook in Maastricht voordoet. Hoewel de bevolking in Maastricht licht groeit, neemt ook in Maastricht de beroepsbevolking af. Daarnaast ligt de arbeidsparticipatie, net als in de rest van Zuid-Limburg, onder het landelijk gemiddelde. We zien daarbij een toenemende mismatch tussen vraag en aanbod op de arbeidsmarkt. Er dreigt enerzijds een tekort aan geschikt personeel, en anderzijds een gebrek aan passend werk. Dit terwijl Maastricht het hoogste aandeel hoger opgeleiden in de regio heeft en het aantal internationale kenniswerkers in de regio is verdubbeld (van 2009 tot 2025). Maar deze kenniswerkers verblijven doorgaans maar een beperkt aantal jaren in Maastricht en zijn daarmee niet beschikbaar voor de lokale arbeidsmarkt en geen vestigingsfactor voor bedrijven, hetzelfde geldt voor de studenten die hier afstuderen: hoger opgeleiden trekken weg richting de grote steden. Daarnaast zien we enorme krapte op de arbeidsmarkt ontstaan door een combinatie van biologische krimp en economische groei in heel West-Europa. Door deze krapte slaat het eeuwenoude stramen van “mens volgt werk” om in “werk volgt mens”. Bedrijven vestigen zich daar waar het ‘talent’, de arbeidskrachten aanwezig zijn. De grootste uitdaging van Maastricht (en de regio Zuid-Limburg!) is het vinden van een antwoord op deze twee elkaar versterkende effecten: het wegtrekkende ‘talent’ naar de grote steden en regio’s en het daar achteraan trekken van bedrijven. Daarnaast is het zaak in te zetten op optimalisatie van het ‘trickle down’-effect, de mate waarin nieuwe banen voor kenniswerkers en hoogopgeleiden leiden tot positieve werkgelegenheidseffecten voor laagopgeleiden, om ook een verhoogde arbeidsparticipatie van lager opgeleiden in de stad te realiseren. Specifiek voor doelgroepen die minder goed mee kunnen komen in de huidige maatschappij is er behoefte aan werk naar vermogen en dagbesteding op buurt- en wijkniveau en door het realiseren van combinaties van wonen, werken en recreëren.

Dit wegtrekken van hoger opgeleiden raakt direct aan de andere grote opgave waar we als gemeente Maastricht voor staan: de toenemende concurrentie tussen de verschillende steden op regionaal niveau en tussen stedelijke regio’s op (internationaal)niveau. De stad Maastricht is te klein om te concurreren met de groeiende metropolen op het gebied van carrièrekansen, internationale verbindingen en cultuur- en sportvoorzieningen. We zetten in deze “*war on talent*” in op het versterken van de agglomeratiekracht van de regio Zuid-Limburg als geheel. Maar hoe doe je dit en wat is de rol van de gemeente Maastricht daarbinnen? Deze vraag is in twee verdiepingssessies in het kader van de Omgevingsvisie behandeld en verder uitgediept.

---

<sup>4</sup> Artikel op NU.nl 11 december 2017: “Zuid-Limburg floreert met minder werkenden” op basis van onderzoek en gegevens van het CBS.

Evert Meijers, deskundige agglomeratiekracht aan de TU Delft en Joost Hagens van Bureau Buiten (gespecialiseerd in ruimtelijke economie) hebben bestaande (wetenschappelijke) kennis, ervaringen en best practices gecombineerd en vertaald naar de situatie van Maastricht voor wat betreft agglomeratiekracht binnen de eigen landgrenzen, en daarbuiten. Lessen uit deze verdiepingssessies voor Maastricht zijn:

- (Inter)nationale connectiviteit is belangrijker dan de omvang van een stad.
- Met name kleine steden (<200.000 inwoners) profiteren van een stedennetwerk.
- Van buursteden waarmee je niet sterk geïntegreerd bent, ervaar je 'last'.
- Hanteer de agglomeratiestrategie van "borrowing" en "netwerken" (borrowing gaat uit van het lenen van agglomeratiekracht, expertise, voorzieningen etc. die je zelf niet hebt, bij de burens of in het netwerk van burens).
- Benut het ontbreken van agglomerati nadelen in Maastricht en Zuid-Limburg (denk aan files, lange wachttijden bij openbaar- en vliegverkeer, hoge huur- en koopprijzen etc.).
- Voor Maastricht geldt "regionaal = internationaal"; juist in dat regio-/internationale systeem zijn verbeteringen nodig voor wat betreft de bereikbaarheid en de reistijden.
- Zet in op het wegnemen van grensbarrières en een toegankelijke Euregionale arbeidsmarkt.
- Verbeter de connectiviteit op de drie schaalniveaus: lokaal, regionaal en internationaal, door middel van openbaar vervoer (bus en trein).
- Zorg voor snelle verbindingen naar internationale luchthavens.
- Zorg voor het samenvallen van zogenaamde "knoopwaarden" (locaties met hoge bereikbaarheid en infrastructuur, bijvoorbeeld station) met "plaatswaarden" (locaties met hoge dynamiek aan functies en activiteiten, bijvoorbeeld een universiteitcampus). Versterk in dat kader bijvoorbeeld de plaatswaarde van station Maastricht.

Kortom: van lokale beleidsconcurrentie naar complementariteit. Specialiseren en excelleren vanuit een krachtige identiteit, met een regie vanuit een strategische samenwerking. En een sterke urgentie voor wat betreft het verbeteren van de bereikbaarheid en snelle verbindingen op lokaal, regionaal en internationaal schaalniveau. De Omgevingsvisie dient ruimtelijke uitwerking te bieden aan het realiseren van deze opgaven.

De doorontwikkeling van Maastricht als internationale stad vraagt om een bijpassend woningaanbod. Expats die zich in Maastricht willen vestigen, willen wonen in een dynamische stad nabij een hoog centrumstedelijk gebied. De opgave is om binnen de woningbouwprojecten en door transformatie van bestaand vastgoed het aanbod aan dit soort kwalitatieve stadswoningen te realiseren. Waarbij we wonen niet alleen beperken tot de lokale behoeften, maar als economische onderscheidende factor gaan zien. Dit brengt spanning met zich mee met de huidige doelgroep die nu in de nabij centrumstedelijke gebieden woont zoals Wittevrouweveld en Wyckerpoort. De Omgevingsvisie moet een uitwerking bieden hoe we rekening houdend met de huidige bewoners in en nabij het centrumstedelijk gebied komen tot realisatie van voldoende kwalitatieve centrumstedelijke woningen voor expats en jonge bewoners.



Een ander raakvlak tussen wonen en economie ligt er op het gebied van functiemenging. Er is namelijk sprake van een toenemende vraag naar woningen gecombineerd met werk aan huis en het combineren van wonen met voorzieningen. Voorzien in deze behoefte draagt ook bij aan de thema's gezonde stad en ontmoetingstad, bij het realiseren van (zorg)voorzieningen op buurtniveau. Dit vraagt om flexibiliteit en mogelijkheden tot functiemenging in huidige regelgeving en ruimtelijke instrumenten. Ruimte voor deze flexibiliteit en functiemenging wordt gezocht in tijdelijke woonoplossingen.

Tegelijkertijd kan deze toenemende vraag naar functiemenging, tijdelijkheid, flexibiliteit in gebruik op gespannen voet komen te staan met het behouden en beschermen van ons cultureel erfgoed. Cultureel erfgoed is het DNA van Maastricht en drager van kwaliteit en inspiratiebron bij gebiedsontwikkelingen. Het levert een wezenlijke bijdrage aan het bespoedigen van de gewenste transitie, met als insteek

- - van gebouw naar gebruik,
- - van objectgericht naar omgevingsgericht
- - van stenen naar *stories*.

De omgevingsvisie zal dan ook worden gebruikt om invulling te geven aan de collectieve verantwoordelijkheid voor de cultuurhistorische kwaliteit van onze omgeving. Een programmatische opgave ligt bij behoud, herstel en ontsluiting (beleefbaar maken) van de vestingwerken.

Het cultureel erfgoed en de authenticiteit van Maastricht vormen één van de kernkwaliteiten die Maastricht juist maakt tot de aantrekkelijke stad die zij is voor bewoners en (zakelijke) bezoekers. We dienen hierbij in de Omgevingsvisie met name oog te hebben voor de toenemende ruimteclaim in de binnenstad. Door uitbreiding van het stedelijk gebied en een strategisch spreidingsbeleid, alsook het nader tegen het licht houden van regelgeving, dient een goede balans gevonden te worden hiertussen. Om zodoende te waarborgen dat de kwaliteit en aantrekkelijkheid van de binnenstad voor al haar gebruikers in tact blijft en gecombineerd kan worden met de benodigde vernieuwing en ruimteclaims.

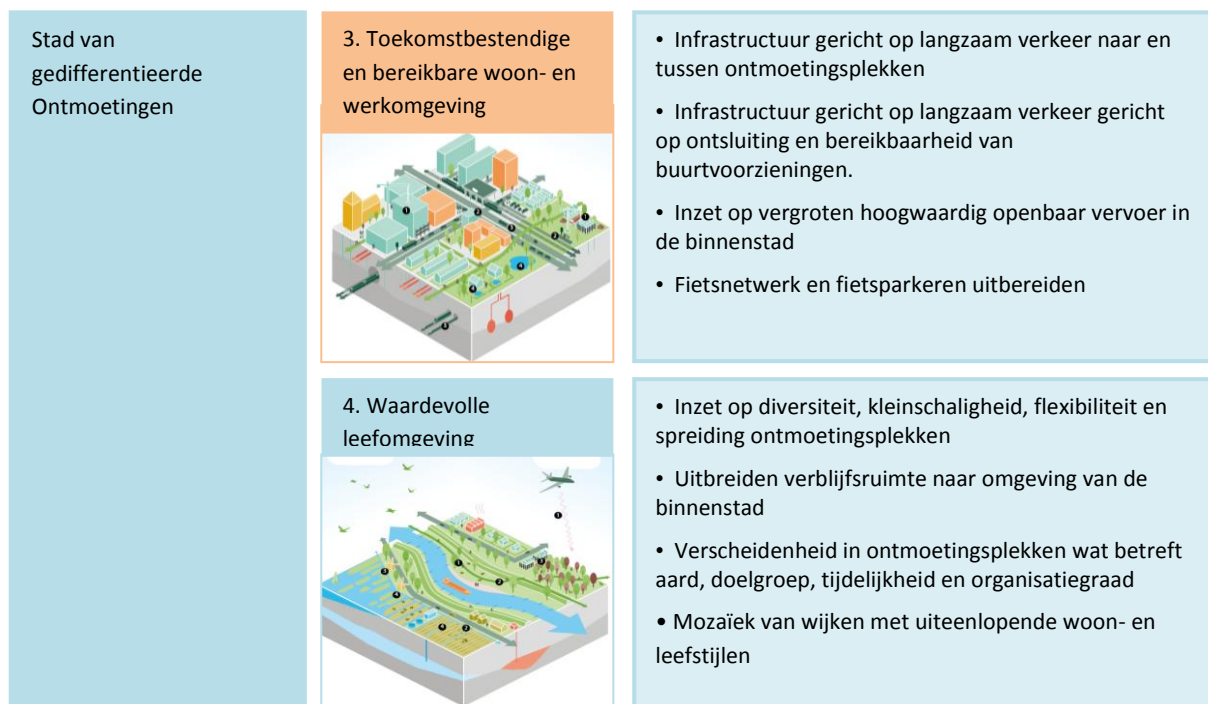
Hetzelfde geldt voor de evenementen in onze stad. We zien een toenemend aanbod van evenementen in Maastricht. Met het nieuwe evenementenbeleid is er gezocht naar meer spreiding van evenementlocaties. Ook in de Omgevingsvisie willen we deze spreiding voortzetten. Een andere opgave is het aanbod aan evenementen gevarieerd te houden, passend bij de stad die we willen zijn: een internationale universiteitsstad, en hier in het spreidingsbeleid rekening mee te houden. Dat betekent een goede balans tussen het 'traditionele' aanbod en het aanbod voor de *creatives* en doorgaans jonger publiek en ook het ruimte bieden op goede plekken om dit imago uit te dragen.

Bij het profiel van een internationale stad dat we als Maastricht nastreven hoort een passend cultuuraanbod. Mede dankzij de lage programmadruck hebben we de laatste jaren op het gebied van cultuur en nieuwe stadsontwikkeling grote slagen kunnen maken door strategisch gelegen panden en gebieden in te zetten voor culturele en creatieve doeleinden. Het is de uitdaging om ook bij de aantrekkende economie, ons gemeentelijk vastgoed in te blijven zetten voor vernieuwing en innovatie op cultureel vlak, en voor de verbinding tussen de culturele en de creatieve industrie alsook de verbinding tussen dergelijke culturele locaties en de omgeving. Deze culturele hotspots vormen in al hun diversiteit namelijk aantrekkelijke ontmoetingsplekken, waar diverse groepen en communities elkaar kunnen ontmoeten. Onze opgaven liggen dan ook op het vlak van doorstroom en dynamisch houden van het huidige cultuuraanbod, en het behouden en optimaliseren van de verbinding met de omgeving. Dit in relatie met het vinden van een passende huisvesting, ook of misschien wel juist in de binnenstad en de binnenstedelijke rafelranden.

We hebben hiervoor de middelen in handen door ons eigen vastgoed strategisch in te zetten, en binnen bestaande culturele invulling, zoals ateliers en broedplaatsen, te sturen op zichtbare en open relaties met de omgeving, en door in de regelgeving differentiatie van type gebruik toe te staan op bepaalde locaties.

Andere thema's die zich aftekenen zijn de behoeften aan flexibiliteit en kleinschaligheid. De dynamiek van de huidige maatschappij vraagt om adaptief vermogen, denk dan aan het mogelijk maken van maatwerk, gebiedsdifferentiatie en functiemenging. De huidige vraag laat daarnaast ook een vergrote behoefte aan kleinschaligheid zien. In de Omgevingsvisie zal -naast het inzetten op de eerder genoemde hoofdpogaven- dan ook ruimte zijn voor het inzetten op kleinschaligheid en het aanpassen van de bestaande vastgoedvoorraad hieraan. Het in het ruimtelijke instrumentarium en bijbehorende procedures mogelijk maken van tijdelijkheid, gebiedsdifferentiatie en functiemenging. Een andere opgave is het verbinden van de nog altijd sterke maakindustrie in Maastricht met de creatieve industrie en het duurzaam verankeren en doorontwikkelen van huidige (internationale) bedrijvigheid zoals de Customerservice Valley, Health Campus en Brightlands.

#### 4.4.3. Hoofdthema: Stad van gedifferentieerde Ontmoetingen



Figuur 6: Relatie Nationale Omgevingsvisie en opgaven binnen het thema Stad van gedifferentieerde Ontmoetingen

*Van oudsher is de stad de plek waar werelden bij elkaar komen. De (semi) publieke ruimte van straten, parken en pleinen is het toneel voor ongedwongen ontmoetingen tussen mensen van uiteenlopende sociale herkomst. Echter, de stedeling van nu heeft de sterker wordende behoefte vanuit zijn eigen leefwereld te interacteren in de maatschappij; óók in de publieke ruimte. Menging tussen sociale groepen gaat daarmee minder vanzelf. En eenzaamheid wordt een steeds vaker voorkomend probleem, blijkens de gegevens van de GGD. Er is een actieve inzet op ontmoetingsplekken en de inrichting van de openbare ruimte nodig om ontmoeting in het publieke domein (opnieuw) te stimuleren.*

*In de Omgevingsvisie spreekt Maastricht daarom wederom haar ambitie uit om een diverse ontmoetingsstad te zijn, met perspectief voor elke Maastrichtenaar. Laagdrempelige, gedifferentieerde ontmoetingsplekken, natuur en rust in de nabijheid, een fijnmazig netwerk voor fiets- en voetgangers, zorg op maat en bereikbaarheid ook voor minder validen, horen daarbij. Dit thema heeft met name raakvlakken met de beleidsterreinen: sociaal, wonen, mobiliteit, veiligheid, sport en groen. En raakt aan twee strategische opgaven van de Nationale Omgevingsvisie: “Naar een toekomstbestendige en bereikbare woon- en werkomgeving” en “Naar een waardevolle leefomgeving”.*

We kiezen voor wat betreft het faciliteren en pro-actief stimuleren van ontmoeting en participatie meer dan voorheen voor een inzet op diversiteit, kleinschaligheid, flexibiliteit en spreiding wat betreft ontmoetingsplekken. In lijn met de ontwikkeling naar kleinschaligheid en nabijheid op buurtniveau die we ook binnen de andere thema's waarnemen. Denk aan een combinatie van zorgvoorzieningen, opvangvoorzieningen, speelvoorzieningen en winkelaanbod op wijk- en buurtniveau. Met een goede ontsluiting van deze ontmoetingsplekken, ook voor minder validen, in de vorm van openbaar vervoer en vervoer op maat. De Omgevingsvisie dient een balans te vinden tussen flexibiliteit en loslaten enerzijds, en het stimuleren van potentiële en kansrijke ontmoetingsplekken anderzijds.

Ontmoetingsplekken en ruimte voor ontmoeting dragen bij aan een aantrekkelijke stad en woonomgeving, aan gevoelens van veiligheid, aan participatie en verbondenheid en aan de gezondheid van de inwoners. Waar nodig geven we ontmoetingsplekken een kwaliteitsimpuls mee daar waar de potentie van de ontmoetingsplek nog niet optimaal benut wordt. Ook hier moeten we de meerwaarde van ons cultureel erfgoed en de uitstraling van de binnenstad niet onderschatten, en streven naar een goede relatie tussen de ontmoetingsplekken en de setting en locatie.

Vanuit de verschillende thema's zien we een toenemende (ruimte)vraag op de binnenstad en het centraal stedelijk gebied ontstaan: er is een toenemende vraag naar wonen in en nabij de binnenstad, het toevoegen van belevenissen, nieuwe vormen van creatieve industrie en culturele instellingen in de binnenstad, ruimte bieden aan werklocaties en nieuwe vormen van functiemenging, en het inzetten op ontmoetingen zowel zakelijk als informeel, zowel georganiseerd als spontaan. Dit levert een toenemende ruimteclaim op in dit centraal stedelijk gebied, waarbij het zaak is deze toenemende vraag te faciliteren in harmonie met de leefkwaliteit en aantrekkelijkheid van de binnenstad voor haar bewoners en bezoekers, inclusief behoud en bescherming van het cultureel erfgoed. Het centraal stedelijk gebied (waarvan de precieze begrenzing overigens moeilijk eenduidig is te beschrijven) vraagt in het kader van de nieuwe omgevingsvisie extra aandacht omdat de realisatie van diverse belangrijke gemeentelijke beleidsdoelen hier samenkomt. Dit terwijl de beschikbare ruimte er beperkt is en er soms sprake is van tegengestelde belangen.

Eén van de centrale opgaven voor de Omgevingsvisie betreft de verbetering van het verblijfsklimaat in het centraal stedelijk gebied voor de verschillende gebruikers. Binnen deze opgave vallen in ieder geval de volgende vraagstellingen:

- Hoe houden we het wonen in het gebied aantrekkelijk en hoe combineren we dat met het gegeven dat het centrum van Maastricht een belangrijke functie heeft als bezoekstad met een grote aantrekkingskracht van ver buiten de regio?

- Hoe creëren we in het openbaar gebied meer ruimte voor ontmoeten, bewegen, langzaam verkeer, water en groen. Hoe garanderen we de toegankelijkheid en gevoelens van veiligheid, en hoe komen tot we tot meer differentiatie bij de inrichting en het (tijdelijk) gebruik van de openbare ruimte?
- Hoe kunnen we de economische potenties van (de gebouwen in) het gebied beter benutten door meer ruimte te geven aan de behoefte aan kleinschalige initiatieven, functiemenging, experimenten, broedplaatsen en dergelijke?
- Hoe organiseren we de bereikbaarheid van de functies binnen het centraal stedelijk gebied en op welke manier kan het mobiliteits- en parkeerbeleid een bijdrage leveren aan het verbeteren van het verblijfsklimaat en de verkeersveiligheid?
- Hoe maken we de potentie van de vestingwerken beleefbaar en economisch realistisch?

Voorgaande vragen hangen nauw met elkaar samen. De kunst is de vragen binnen het proces van de Omgevingsvisie in onderlinge samenhang en in samenspraak met de belangrijkste stakeholders (zowel intern als extern) te beantwoorden. Niet alles zal overal op dezelfde manier kunnen. Ook hier kan een oplossing gevonden worden in het inzetten op gebiedsdifferentiatie en een spreiding en verscheidenheid aan ontmoetingsplekken met verschillen in “drukte-rust-beleving”. Denk bijvoorbeeld aan dynamiek en belevenissen in het centrum, meer relaxed ontmoeten aan de randen van de binnenstad en in de groene gebieden van de stad, rust en sociale interactie in de woonbuurten.

Bij de inrichting van deze ontmoetingsplekken zal slim gekoppeld worden met de inzet van groen en water, om op die manier een bijdrage te leveren aan de klimaatadaptatie en het voorkomen van hittestress. Andere koppelkansen zijn er op gebied van *beweegaanleidingen*, veiligheidsbeleving en sociale cohesie. Het ontwikkelen van een divers aanbod aan ontmoetingsplekken draagt bij aan de aantrekkelijkheid van het woon-, werk- en leefklimaat van Maastricht. Differentiatie in ontmoetingsplekken kan bovendien slim worden ingezet bij het aantrekken van bezoekers en binden van jonge mensen en expats aan de stad Maastricht.

Bij de locatie en inrichting van deze ontmoetingsplekken vormen inclusiviteit, het bevorderen van sociale cohesie en het overbruggen van sociale tweedeling belangrijke criteria om mee te nemen. Vanuit verschillende maatschappelijke ontwikkelingen, zoals individualisering, digitalisering, vergrijzing en toenemende mobiliteit, komt hierbij de focus te liggen op concentratie en clustering van verschillende voorzieningen in of nabij ontmoetingsplekken<sup>1</sup>. Buurten en ontmoetingsplekken kunnen elkaar zo versterken, ook in sociaal-maatschappelijk opzicht. Om de bereikbaarheid te optimaliseren is het van belang om, gezien de beperkte uitbreidingsbehoefte, het woonprogramma te concentreren nabij de ontmoetingsplekken. Het aanbieden van goed bereikbare laagdrempelige voorzieningen op buurtniveau is daarmee van groot belang, en buurtinitiatieven op dit vlak willen we dan ook stimuleren en faciliteren.

Deze inzet op ontmoetingsplekken vraagt ook om aanpassingen in de infrastructuur naar en tussen de verschillende ontmoetingsplekken. Afhankelijk van het type ontmoetingsplek en de doelgroep, zal deze infrastructuur zich in principe met name richten op langzaam verkeer. Waarbij we zoeken naar een combinatie met de thema's een gezonde en klimaatbestendige stad in de vorm van groen en het aanzetten tot beweging. Zo zetten we in op verbetering van de fietsinfrastructuur, alsook het voorzien in voldoende mogelijkheden voor het stallen van de fietsen.

Een inclusieve stad vraagt om een passend woningaanbod voor elke doelgroep. Voor Maastricht ligt daar op dit moment met name een uitdaging in het goedkopere- en middensegment (uitkeringsgerechtigden, starters). Ook in Maastricht wonen rijk en arm, hoog en laag opgeleid niet overal door elkaar. Lage inkomens hebben geen keus: zij zijn aangewezen op buurten met goedkope woningbouw. Dat leidt tot een concentratie van lage inkomens. Bijzondere doelgroepen zoals uitstromers uit de zorginstellingen en statushouders zijn vrijwel uitsluitend op deze wijken aangewezen. Hierdoor ontstaat concentratie en stapeling van veel voorkomende problematiek.

Met de Omgevingsvisie zal moeten worden gezien in hoeverre ruimtelijk ingrijpen kan bijdragen aan vergroting van aantrekkelijke en hoogwaardige stedelijke woonmilieus, met een passend woningaanbod voor elke doelgroep gericht op sociale cohesie en participatie.

Tot slot speelt binnen dit thema de veiligheidsbeleving een sterke rol. Maastricht wil een veilige stad zijn voor haar burgers, ondernemers en bezoekers. Maastricht wil dat iedereen zich zo veilig mogelijk kan voelen in de stad. De criminaliteitscijfers van Maastricht laten al jaren een (positieve) dalende lijn zien. Juist het feit dat aan de andere kant de gevoelens van onveiligheid relatief hoog zijn, laat zien dat de veiligheidsbeleving van veel meer dan enkel de objectieve veiligheid afhankelijk is. En het onderdeel 'veiligheid' daarmee als facetbeleid binnen overige beleidsterreinen dient te worden meegenomen. Opgave voor de toekomst is het middels facetbeleid bijdragen aan een verhoogde veiligheidsbeleving in Maastricht.

#### **4.5. Eerste ruimtelijke gebiedsvertaling van de hoofdthema's**

Wanneer we de hoofdthema's en de hierbinnen benoemde hoofdogaven en oplossingsrichtingen in samenhang bekijken en ruimtelijk vertalen, zijn we op hoofdlijnen drie onderscheidende gebieden ontstaan. Dit zijn het centrum, het centraal stedelijk gebied en de buitenwijken van Maastricht. In het centrum zien we een zorgvuldige doorontwikkeling van het winkel- en horeca aanbod in de historische binnenstad, met inzet op diversiteit, functiemenging en behoud van cultureel erfgoed. Het bieden van ruimte aan innovatieve, culturele en creatieve concepten. Het vergroten van diversiteit aan ontmoetingsplekken en belevenissen, het stimuleren van langzaam verkeer, het aanpakken van hittestress en het behoud en versterking van de woonfunctie in de binnenstad met extra inzet op het stedelijk wonen. Een uitbreiding van het verblijfsklimaat van het centrum naar het centraal stedelijk gebied. Met daarin ruimte voor innovatieve, culturele en creatieve concepten en experimenten, toevoegen van diversiteit aan ontmoetingsplekken en belevenissen, verbinden van ontmoetingsplekken met aantrekkelijke wandel- en fietsinfrastructuur, ruimte voor klimaatadaptatie en het uitbreiden van stedelijk wonen nabij de binnenstad. In de buitenwijken vindt inzet op het vergroten van publieke familiariteit, gezondheid en veiligheidsbeleving. Meer op beweging gerichte openbare ruimte, vergroten van eigenaarschap en invloed van bewoners op hun buurt, experimenteren met mengvormen van programma en functies met mix aan gebruikers, meer ruimte voor kleinschalige buurtgebonden bedrijvigheid, grootschalige bedrijvigheid op bedrijventerreinen en Randwyck, meer (tijdelijke) woonvormen voor kwetsbare groepen nabij voorzieningen, bewustwording en gedragsbeïnvloeding duurzaamheid, klimaat en gezondheid, goede fietsverbindingen met centraal stedelijk en historische binnenstad.

## 5. Het vervolg

In zijn huidige vorm dient deze notitie gezien te worden als afsluitend document voor wat betreft fase 1 binnen het opstellen van de Omgevingsvisie: het intern inventariseren van kernopgaven en ambities. In fase 2, startend vanaf januari 2018, zullen deze opgaven en ambities middels een externe en interne dialoog verder verkend en aangescherpt worden, met daarbij een eerste verkenning van oplossingsrichtingen. De opgehaalde input tijdens deze fase zorgt voor continue aanpassing en aanscherping van de voorliggende notitie. Tot uiteindelijk afronding van deze notitie juni 2018 in de vorm van een Discussienotitie Omgevingswet. Met daarin de breed gedragen (zowel intern als door onze bewoners en samenwerkingspartners) kernopgaven en ambities voor de Omgevingsvisie van Maastricht.

Tweede helft 2018 vormt deze Discussienotitie Omgevingswet het vertrekpunt voor de nadere concretisering van de oplossingsrichtingen en ruimtelijke vertaling naar de gebieden en locaties in Maastricht. Ook deze derde fase zal in samenwerking met onze maatschappelijke partners en deskundigen worden opgepakt. Afronding van deze fase leidt tot een Ontwerp Omgevingsvisie en vervolgens vaststelling van de Omgevingsvisie in het tweede kwartaal van 2019.

Het participatietraject voor fase 2 en fase 3 wordt in januari 2018 nader uitgewerkt in het projectplan Omgevingsvisie. Waarbij wordt aangesloten en voortgebouwd op de uitgangspunten voor het opstellen van de Omgevingsvisie zoals in het Ambitiedocument Omgevingswet en de Startnotitie Omgevingsvisie zijn vastgelegd. De dialoog in fase 2 en fase 3 zal op hoofdlijnen bestaan uit 3 externe sporen en parallel hieraan een intern spoor, waarbij de extern opgehaalde input continue intern wordt teruggekoppeld en verwerkt (mogelijk in combinatie met de inzet van externe deskundigheid).

Deze 'externe sporen' bestaan uit het gericht uitnodigen van strategische partners en deskundigen in ateliers- en verdiepingssessies rondom thema's en opgaven binnen de Omgevingsvisie, voor een nadere verkenning en uitwerking van de opgaven en het inventariseren van oplossingsrichtingen.

Daarnaast zullen 'actieve' bewoners(groeperingen) op basis van eerdere betrokkenheid bij sectorale deelvisies en of thema's in de stad uitgenodigd worden voor verdiepingssessies rondom de verschillende thema's (mogelijk vertaald naar de op hoofdlijnen drie te onderscheiden gebieden in de stad) voor een nadere verkenning en uitwerking en een inventarisatie van mogelijke oplossingsrichtingen en voorkeuren hierbinnen.

Tot slot vindt ook brede consultatie van de inwoners van Maastricht plaats door middel van informatiebijeenkomsten rondom de verschillende thema's. Bewoners zullen hier niet alleen geïnformeerd worden over de verschillende thema's en de kernopgaven daarbinnen, maar ook prioritering en aanscherping kunnen aanbrengen binnen deze opgaven, alsook het aangeven van voorwaarden en voorkeuren voor wat betreft de oplossingsrichtingen die gepresenteerd zullen worden.